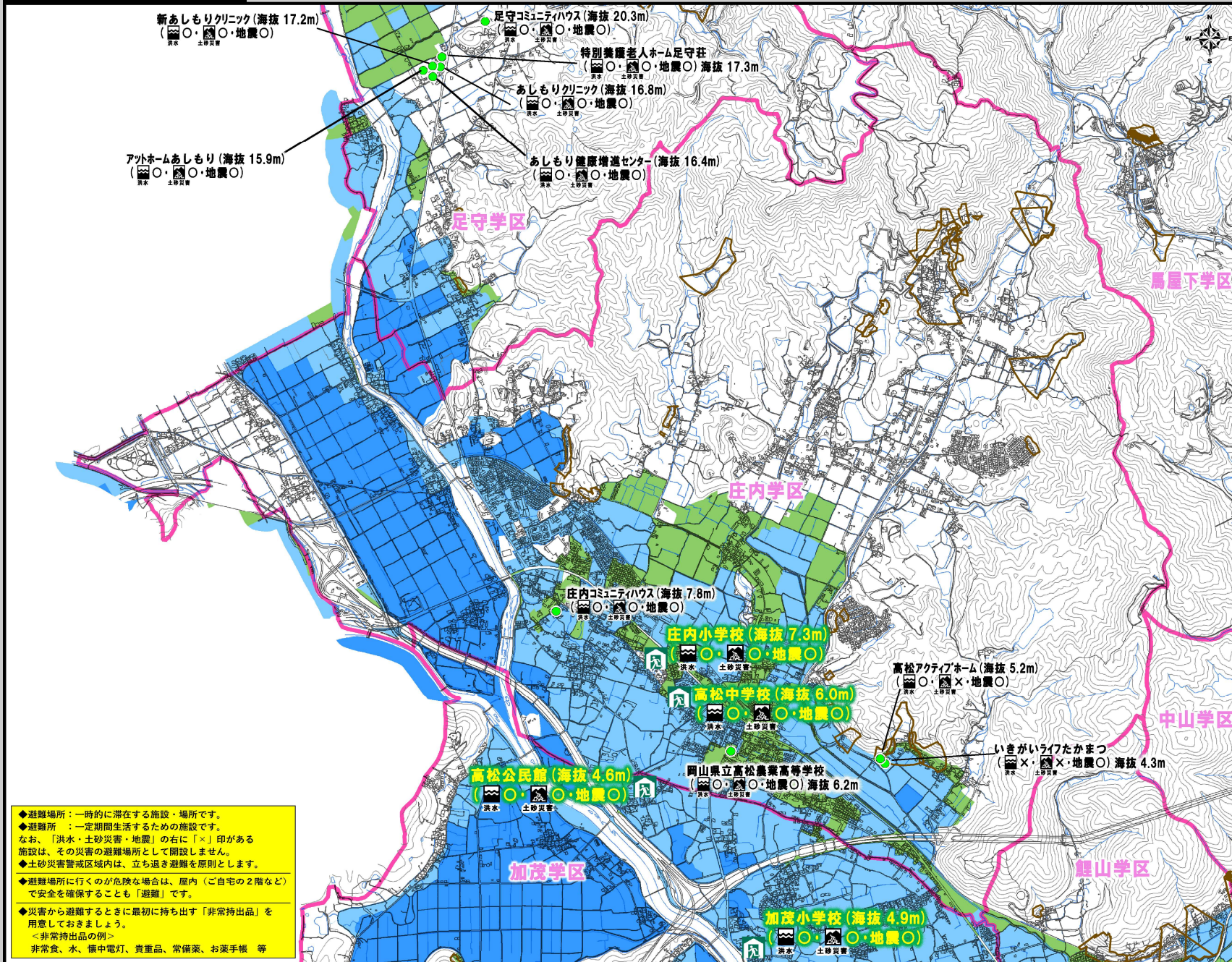


庄内学区

地域防災マップ(洪水・土砂災害)

0 250 500メートル



- ◆凡例
- 避難場所 避難所
- 避難情報が発令された地域において、発令と同時に岡山市が開設します。具体的な開設状況は、「災害情報の入手方法について」から確認できます。
- 避難場所
- 小学校区
- ◆洪水浸水想定区域(計画規模)
- 5m以上
- 2~5m未満
- 0.5~2m未満
- 0.5m未満
- ◆土砂災害警戒区域等
- 特別警戒区域
- 警戒区域

わが家の防災メモ 家族で話し合って 決めてみましょう

●避難する場所

●家族の集合場所

●緊急連絡先

◆避難場所：一時的に滞在する施設・場所です。
 ◆避難所：一定期間生活するための施設です。
 なお、「洪水・土砂災害・地震」の右に「×」印がある施設は、その災害の避難場所として開設しません。
 ◆土砂災害警戒区域内は、立ち退き避難を原則とします。
 ◆避難場所に行くのが危険な場合は、屋内（ご自宅の2階など）で安全を確保することも「避難」です。
 ◆災害から避難するときに最初に持ち出す「非常持出品」を用意しておきましょう。
 <非常持出品の例>
 非常食、水、懐中電灯、貴重品、常備薬、お薬手帳 等

- 災害情報の入手方法について
- ① おかやま防災情報メール
 - ◆右のQRコードを読み取って空メールを送信して登録
 - ◆検索サイトで「おかやま防災情報メール」に接続して登録
 - ② 岡山市防災メール(日本語版)
 - ◆右のQRコードを読み取って空メールを送信して登録
 - ◆bousai.okayama-city@raidens3.ktaiwork.jpに空メールを送信して登録
 - ◆多言語版 (Support for other languages)
http://www.city.okayama.jp/soumu/bousai/bousai_t0041.html
 - ③ 岡山市公式LINE
 - ◆友達追加から右のQRコードを読み取って登録
 - ④ 岡山市公式ホームページ
 - ⑤ テレビ
 - NHK総合チャンネル
 - ⑥ ラジオ
 - FM79.0 (レディオMOMO) で、リモコンの「dボタン」を押し、「防災・生活情報」を選択
 - ※QRコードの隣に「dボタン」の隣に「防災・生活情報」を選択

【庄内学区に影響を及ぼす洪水浸水区域】 ●笹ヶ瀬川・足守川・砂川 (笹ヶ瀬川流域の24時間雨量188.5mm)

令和2年1月作成
 この地図は、岡山市長の承認を得て、岡山市所管の平成23年度測量成果の岡山市域図(1/10,000)を複製したものである。
 (承認番号 令和2年1月24日 岡都計第505号)